

Incendie

feu

accident

Fumée

Flammes



**réagir et
se protéger**



250 000 incendies d'habitation se déclenchent en France chaque année et une personne sur 3 sera victime d'un incendie au cours de son existence, voici des chiffres qui font réfléchir.



Tu fais des exercices d'évacuation à l'école, mais si le feu se déclenchait chez toi, **saurais-tu comment réagir ?** Sais-tu que la fumée peut tuer en 30 secondes? Sais-tu que des gestes simples de prévention peuvent te permettre de rendre ton habitation plus sûre ?

Ce livret a été réalisé pour te permettre d'**en savoir plus** sur le feu et ses conséquences. Au travers d'activités diverses : des expériences scientifiques, de l'histoire, du français, des mathématiques, de l'anglais, tu vas apprendre comment te protéger de l'incendie.

Nous espérons que tu t'amuseras en travaillant sur ce livret et que cela t'aidera à protéger du feu, toi et ta famille.

Ce livret a été réalisé par :
Kidde, leader de la protection contre les incendies - www.kidde.com



Ce livret a été conçu par :
Calyxis
www.calyxis.fr



Avec le soutien de plusieurs partenaires:

- > Brigade des sapeurs pompiers de Paris
- > Prévention MACIF
- > SDIS 79



Ce livret appartient à :

Le sais-tu ?

L'**incendie domestique** représente un réel problème de santé publique, avec un bilan alarmant dont les conséquences humaines sont souvent dramatiques : quand il ne tue pas, l'incendie entraîne chez les victimes de **très graves séquelles physiques**, respiratoires, traumatiques et psychologiques.



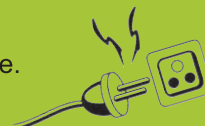
L'incendie en quelques chiffres



Après la noyade, l'incendie est la **2ème cause** de mortalité par accident domestique des enfants de moins de 5 ans. Chaque année, en France, **6000 incendies** sont déclenchés par les enfants, qui en sont les premières victimes.

L'incendie d'habitation aujourd'hui en France, c'est :

- **1 incendie** toutes les **2 minutes**
- **10 000 victimes** chaque année, dont **500 décès**
- **250 000 sinistres** incendies d'habitation déclarés par an aux assurances
- **1 Français sur 3** sera victime d'un incendie au cours de son existence
- **70% des incendies** se déclarent **le jour**, mais **70% des décès** dus aux incendies surviennent **la nuit**.
- L'**intoxication par la fumée** est la **1ère cause de décès** des victimes d'incendie.
- **1 incendie sur 4** est dû à une installation électrique défectueuse.



Source Calyxis

De tous les accidents domestiques, l'incendie d'habitation est le plus lourd de conséquences



L'incendie est un **accident fréquent** ; il s'en déclare 1 toutes les 2 minutes en France.

- L'incendie d'habitation c'est **rapide** : un feu se propage très vite, les victimes ont très peu de temps pour réagir :
 - >> 1ère minute : 1 verre d'eau
 - >> 2ème minute : 1 seau d'eau
 - >> 3ème minute : 1 citerne d'eau
- L'incendie d'habitation, c'est **dévastateur** : il implique d'emblée l'ensemble des personnes présentes sur les lieux, et touche l'ensemble des membres d'une même famille. Il fait des victimes multiples et provoque des dégâts matériels très importants.
- L'incendie d'habitation, c'est **l'obscurité** : les victimes ne peuvent plus s'orienter pour fuir. Les flammes et les fumées provoquent une attitude de panique, qui engendre de mauvais réflexes.
- L'incendie d'habitation, c'est **traître** : l'incendie de nuit est le plus meurtrier car il peut couvrir pendant plusieurs heures avant que des flammes n'apparaissent, et les victimes sont intoxiquées pendant leur sommeil. Outre l'état d'incapacité provoqué par les fumées toxiques (les victimes intoxiquées sont incapables de fuir), une exposition aux fumées, même très brève (moins de 5 mn), peut donner lieu à un handicap à vie : asthme chronique, insuffisance rénale, hépatique, cardiaque ou respiratoire.
- L'incendie c'est **chaud** : il fait 600°C en moins de 5 mn dans un espace clos. La température peut atteindre 1200°C dans une cage d'escalier. Dès que la température atteint 65 °C, le corps ne fonctionne déjà plus.

La majorité de ces drames peut être évitée, si les victimes sont alertées dès le début de l'incendie, et si elles savent réagir face au feu.



Source Calyxis

L'incendie d'habitation en France

A ton tour !



1. Parmi toutes ces informations concernant les incendies en France, qu'est-ce qui t'a le plus surpris ou impressionné ?



2. Faut-il se méfier des flammes ou de la fumée ?



3. Quelle peut être la température d'une pièce en feu ?



4. Connais-tu des personnes qui ont vécu un incendie d'habitation ? Que s'est-il passé ?



5. Quelle pourrait être la légende de ces dessins ?



L'incendie d'habitation en chiffres

Les interventions des pompiers en 2004

3 559 495 interventions en 2004, soit **9 752** par jour, **1** toutes les **9 secondes**...



Figure 1 : les causes des interventions

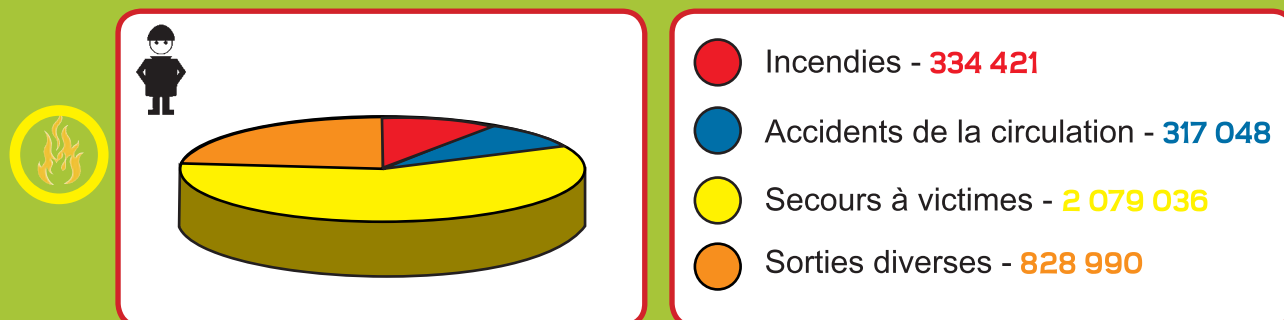
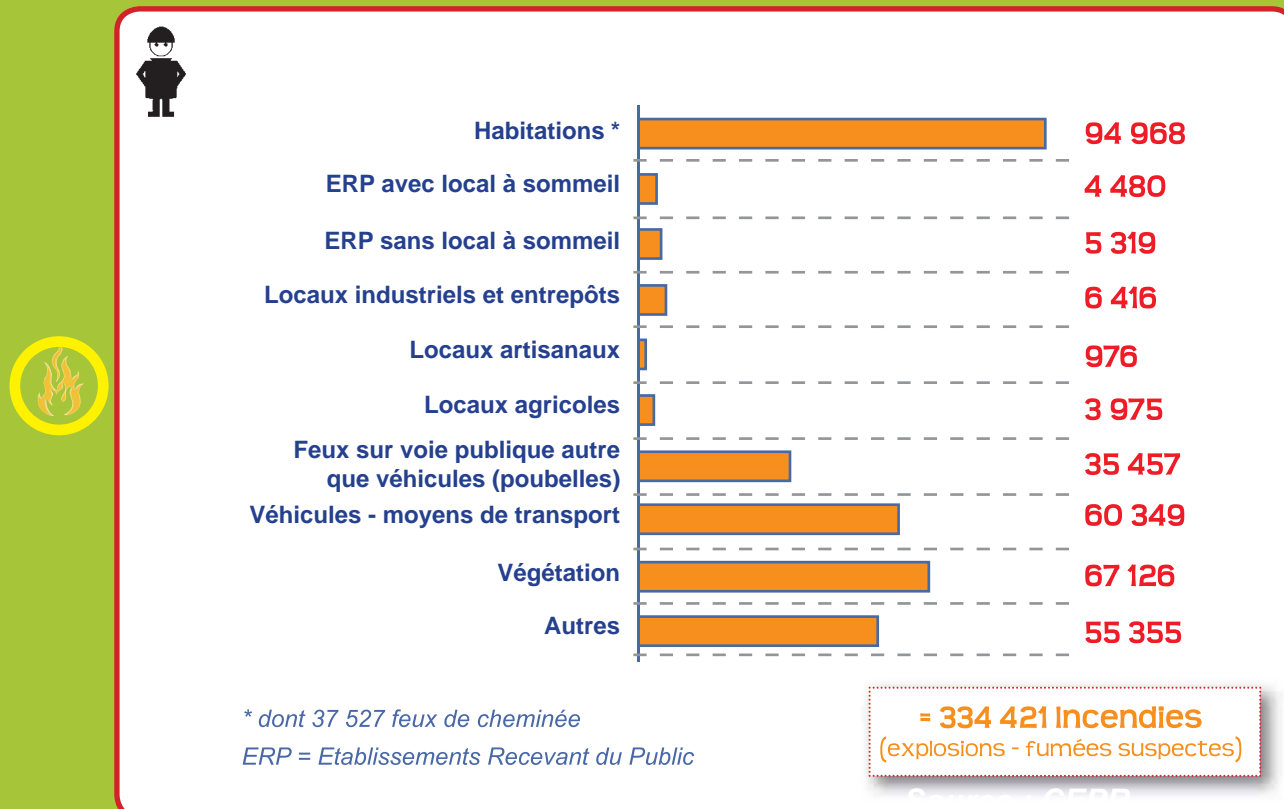


Figure 2 : les lieux de survenance



Source : Fédération Nationale des Sapeurs Pompiers de France

Les faits ...

L'incendie d'habitation en chiffres



1. D'après la figure 1, quel est le pourcentage des interventions concernant l'incendie ?



2. D'après la figure 2, quel est le pourcentage des interventions concernant l'incendie d'habitation ?



3. Combien d'interventions pour incendies d'habitation les pompiers effectuent-ils par jour ? Par semaine ? Par mois ?



4. Beaucoup de feux d'habitation ont pour origine une mauvaise utilisation d'un produit ou d'un matériel. Essaie de trouver ce qui peut être à l'origine d'un incendie lors de l'utilisation de :

Cheminée :

Installation électrique :

Essence :

Cigarette :

Barbecue :

Cuisinière :

Bougies :

Briquet, allumettes :

A ton tour !

Des incendies tristement célèbres

- 47 : Incendie de la bibliothèque d'Alexandrie.

64 : Incendie de Rome. L'incendie est d'une telle ampleur qu'il faudra 6 jours pour le maîtriser.

1666 : Grand incendie de Londres : l'incendie dure 5 jours et détruit 10000 maisons.

1720 : Incendie de Rennes : 900 maisons aux pans de bois réduites en cendres et des milliers de personnes à la rue.

1842 : Incendie de Hambourg environ 4000 logements détruits; 10% de la population sans toit.

1871 : Incendie de Chicago : un tiers de la ville est détruite, 300 morts.

1872 : Incendie de Boston : 60 millions de dollars de dégâts.

1904 : Incendie de Baltimore qui prit des proportions catastrophiques parce que les corps de pompiers n'avaient pas des tuyaux compatibles.

1906 : Incendie de San Francisco, conséquence du tremblement de terre. Le vrai responsable des nombreux morts est l'immense incendie qui ravage la ville.

1942 : Incendie de Hambourg dû aux bombardements de la seconde guerre mondiale.

2005 : Incendie d'un immeuble le 15 avril à Paris - 24 morts. 2 incendies similaires auront lieu en août, toujours dans des immeubles vétustes à Paris, qui porteront le nombre des victimes à 43.

Les incendies dans l'Histoire

➤ 1. Rend à César ! Trouve le bon personnage...

6 : Création des «Vigiles» par l'empereur

C'est une brigade de sapeurs-pompiers romains

Ils combattent le feu au moyen de seaux et de pompes pour transporter l'eau

Ils utilisent aussi des catapultes pour détruire les maisons avant l'arrivée des flammes

1254 : Création du «Guet Bourgeois» par

Le guet bourgeois est composé de membres de corporation chargés de surveiller tout départ d'incendie

1672 : Création des premiers tuyaux d'incendie.

Mis au point par l'inventeur néerlandais Jan Van der Heiden

Ils sont en cuir souple et assemblés tous les 15 mètres à l'aide de raccords en laiton

1871 : Création d'un corps de Sapeurs-Pompiers par

1931 : Création du 18 pour l'appel aux services de secours

Tu peux choisir parmi tous ceux là : Saint-Louis/ César/Auguste/ Napoléon/Louis XIV

➤ 2. A ton avis, pourquoi les incendies ont-ils fait autant de victimes par le passé?

.....

.....

.....

.....

.....

.....

.....

.....

.....

.....

.....

.....

.....

.....

Le feu dans le langage courant

Beaucoup d'expressions françaises comportent le mot «feu», c'est par exemple le cas de :

IL N'Y A PAS DE
FUMÉE SANS FEU

Etre tout feu
tout flamme

METTRE SA MAIN
AU FEU

mettre le feu
aux poudres

Etre dans le
feu de l'action

Jeter de l'huile
sur le feu

NE PAS FAIRE
LONG FEU

ETRE PRIS
ENTRE
DEUX FEUX



Les faits ...

Le feu dans le langage courant



1. Que signifient ces expressions ?

Il n'y a pas de fumée sans feu

Mettre sa main au feu

Etre pris entre deux feux

Jeter de l'huile sur le feu



2. Connais-tu d'autres expressions contenant le mot «feu» ?

A ton tour !

Les composantes du feu

Le sais-tu ?

Pour que le **feu se déclenche**, il faut absolument trois facteurs :

- Un **combustible** solide, liquide ou gazeux,
- Un **comburant**
- Une **source de chaleur** (flamme, étincelle...)

Ces trois facteurs sont représentés sous forme d'un triangle que l'on nomme le **triangle du feu**.



Le triangle du feu



Les matières combustibles

De nombreux matériaux combustibles sont présents dans les maisons : le papier, le bois, les matières plastiques, les tissus, les cartons. On trouve également souvent des hydrocarbures, du gaz,...

Selon la nature du combustible, les moyens d'extinction sont différents : il existe 4 classes de feu.

Classe A : feux secs

Classe B : feux gras

Classe C : feux de gaz

Classe D : feux de métaux



A savoir

A chaque type de feu, correspond un extincteur qui propulse de l'eau, de la mousse, de la poudre ou du dioxyde de carbone.

Pour la maison, il existe des extincteurs polyvalents de type A, B, C ou des aérosols extincteurs qui peuvent aider à circonscrire un début d'incendie.

Les faits ...

Les composantes du feu

1



1. Trouve les définitions des mots suivants :

Combustible

.....
.....
.....

Energie / Source de chaleur

.....
.....
.....

Comburant

.....
.....
.....



2. Lors de la combustion d'une allumette,

Quelles substances jouent le rôle de combustible?

.....

Quelle substance joue le rôle de comburant?

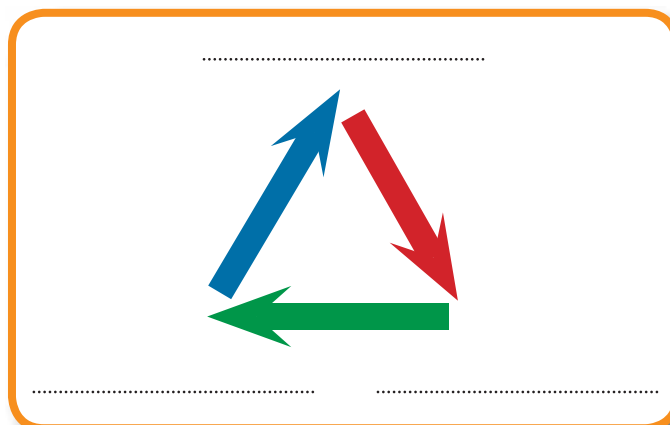
.....

Quelle est la source de chaleur?

.....



3. Quelles sont les trois conditions essentielles à la combustion?



A ton tour !



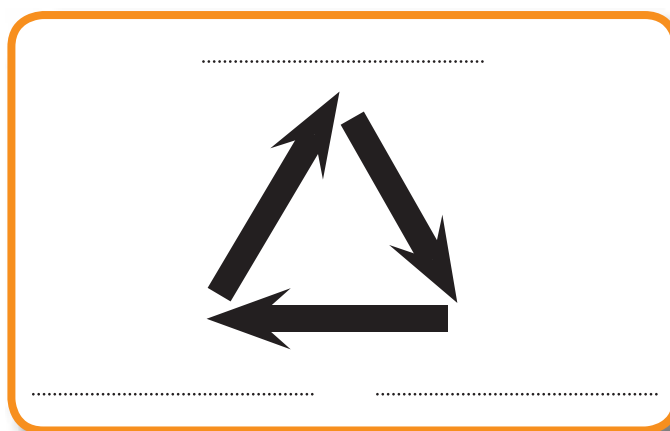
4. Que se passe-t-il si l'on retire l'un des trois éléments du triangle de feu au cours d'une combustion ?



5. Que faire face à un début d'incendie ?

Elisabeth prépare le déjeuner : elle met de l'huile dans une poêle et s'apprête à y mettre les pommes de terre lorsque le téléphone sonne. Elle va répondre et oublie sa poêle sur le gaz. Une forte odeur de brûlé et une épaisse fumée lui font prendre conscience de son oubli. Lorsqu'elle arrive dans la cuisine, la poêle est en feu.

Dans ce cas, place, sur le triangle, les 3 composantes du feu :



Que doit-elle faire pour éteindre ce début de feu ?

A ton tour !

Les composantes du feu



Elisabeth a le choix entre plusieurs comportements.

Fais le tri entre les bonnes et les mauvaises propositions, puis classe-les dans l'ordre chronologique :

	Vrai	Faux	Ordre
Elle ouvre la fenêtre			
Elle coupe l'arrivée du gaz			
Elle verse de l'eau sur la poêle			
Elle jette la poêle en feu par la fenêtre			
Elle pose un couvercle ou un torchon humide essoré sur la poêle			



6. Classe les différents combustibles selon les classes de feu :

	A	B	C
Essence			
Bois			
Livres, cahiers			
Huile			
Tissus			
Gaz			
Boîtes hermétiques en plastique			

A ton tour !



EXPERIENCE 1 : Pas de feu sans oxygène

Cette expérience montre que le feu est alimenté par l'oxygène. Elle est réalisable au laboratoire du collège, sous la direction du professeur de physique.

Le matériel nécessaire :

- un verre, une petite cuillère
- une bougie chauffe-plat
- un sachet de levure chimique
- du vinaigre
- des allumettes

Suis les instructions de ton professeur...

Que se passe-t-il avant de mettre le vinaigre ?

Que se passe-t-il après avoir mis la levure ?

Que peut-on en déduire ?

A ton tour !



EXPERIENCE 2 : Le triangle du feu

Cette expérience illustre le principe fondamental de la combustion. Elle est réalisable au laboratoire du collège, sous la direction du professeur de physique.

Le matériel nécessaire :

- Nitrate de potassium (KNO_3)
- Charbon de bois pilé (carbone)
- Dé à coudre (en acier inoxydable)
- Pincettes en bois
- Fil de fer
- Bec Bunsen ou chalumeau à gaz
- Spatule

Suis les instructions de ton professeur...

Que se passe-t-il ? De quelle couleur devient le dé ?

Cite le combustible, le comburant, l'énergie (ou source de chaleur)

A ton tour !



EXPERIENCE 3 : Le manège enchanté

Cette expérience illustre le trajet de l'air chaud.

Elle est réalisable au laboratoire du collège, sous la direction du professeur de physique.

Le matériel nécessaire :

- Une lanière de papier
- Une bougie chauffe-plat
- Une ficelle

Suis les instructions de ton professeur...

Que se passe-t-il ?

Qu'en déduis-tu ?

En cas d'incendie, l'air le plus respirable sera-t-il :

Au ras du sol ?

Au plafond ?

Que font les fumées dégagées par le feu ?

Comment alors pourras-tu évacuer une pièce en feu ?

A ton tour !

La Provence - 6 septembre 2005

Titre Chapô

Les nombreux habitants des quartiers de la Reine Jeanne et de la Grange d'Orel, qui assistaient au travail des pompiers éteignant un incendie dans un appartement situé au quatrième étage d'un immeuble de la rue Vice Gère, partageaient la même conviction : un véritable drame venait d'être évité.

Hier peu avant 9 heures, un enfant âgé de 3 ans a profité du sommeil de ses parents pour s'amuser avec un briquet. En jouant, il a accidentellement mis le feu à un canapé. Très vite, une épaisse fumée s'est dégagée. L'enfant s'est précipité dans la chambre de ses parents pour les avertir.

Il était alors trop tard pour que les parents, Mickael, 22 ans et sa compagne Andréa, 20 ans, puissent éteindre le feu. Le couple a rapidement évacué les lieux avec leurs deux enfants, le garçon de 3 ans et un bébé de 9 mois prénommé Tony.

Ils ont descendu les étages en tapant à toutes les portes pour avertir du danger les autres occupants de l'immeuble.

Fouad, qui dormait, a ainsi été réveillé par les coups portés sur sa porte. *"La manière dont les coups étaient donnés n'était pas habillée. J'ai très vite compris qu'il se passait quelque chose. J'ai ouvert la porte et j'ai vu mon voisin qui, en me voyant, est allé taper à un autre appartement. Inquiets pour mes proches, je les ai mis à l'abri et je suis monté au quatrième mais il y avait beaucoup de fumée. On ne pouvait rien faire,"* témoigne cet habitant.

Lorsque les pompiers sont arrivés, des flammes sortaient par les trois fenêtres donnant sur l'avenue de la Folie. L'embrasement généralisé a été cependant contenu à l'appartement qui a été entièrement dévasté par le feu et les fumées. Des dégâts, dus à l'eau utilisée pour éteindre le sinistre, sont à déplorer dans plusieurs appartements de cet immeuble.

Les membres de la famille sinis-



LEGENDES...

trée, qui présentait des troubles en raison de l'inhalation des fumées, ont été examinés par le médecin des sapeurs-pompiers. La maman et ses deux enfants ont été ensuite conduits au service des urgences de l'hôpital Henri-Duffaut pour un examen approfondi. La vingtaine de pompiers qui est intervenue sur le feu a ensuite procédé à la ventilation des locaux, au nettoyage des gravats puis à un examen minutieux de l'appartement afin d'éviter une reprise de l'incendie sur un éventuel "point chaud". Les constatations d'usage ont été effectuées par les services de police. **Bruno NURRAULT**



LEGENDES...



LEGENDES...

Les faits ...

[illegible]

.....

.....

.....

.....

.....

[illegible]

Le sais-tu ?

Dans de nombreux pays les habitations sont équipées de détecteurs avertisseurs de fumées autonomes (DAAF) : **93 %** des foyers sont équipés aux **USA**. Plus de **95 %** en **Norvège**, en **Suède**. Ils sont **obligatoires** dans de nombreux pays.

En **France**, un **projet de loi** a été adopté par l'Assemblée Nationale en **octobre 2005**.



Comment ça marche?

Ce petit appareil détecte la fumée dès les premiers instants et déclenche une alarme stridente qui avertit les occupants de jour comme de nuit. Il vous donne le temps soit de maîtriser un feu naissant, soit de fuir avec toute votre famille s'il y a de la fumée. Très facile à poser, il est alimenté par une pile 9 Volts.

Il se compose de:

- Une **alarme stridente** de 85 dB
- Un **contrôle d'usure de la pile** : voyant de marche (1 éclair / minute) avec bouton de contrôle
- Une **alarme « pile faible »** qui se déclenche un mois avant la panne (elle ressemble au cri du grillon)
- Une **notice** de pose et d'entretien
- ET SUR CERTAINS DETECTEURS : Un **verrou détrompeur** qui entrave la fermeture de l'appareil en l'absence de pile. Il sert à vous éviter de remplacer le détecteur sans sa pile

L'appareil est fourni avec sa pile 9 V et une vis de fixation.

Le détecteur se déclenche dès les premières fumées, en 45 secondes. Il ne se déclenche pas avec une fumée de cigarette.



Souviens toi !

La plupart des feux meurtriers ont lieu la nuit. Les victimes endormies périssent dans leur sommeil, asphyxiées par la fumée. Celle-ci est très toxique, elle est responsable de 80 % des décès : être alerté dès la naissance du feu est indispensable pour pouvoir agir contre le feu ou fuir à temps.

60 millions de consommateurs
N° 400 - page 29

Les faits ...

Des détecteurs de fumée obligatoires

30 % des incendies ont lieu la nuit et sont à l'origine de 70 % des décès.

Avec Pierre Morange de l'UMP, nous avons déposé une proposition de loi pour rendre obligatoire l'installation de détecteurs de fumée dans les lieux d'habitation. Le texte a été adopté en première lecture à l'Assemblée nationale mi-octobre, et nous espérons qu'il entrera en vigueur au cours du premier trimestre 2006.

Dans la ville de Belfort, nous avons connu en 1989 un terrible incendie. Il est survenu la nuit dans un hôtel transformé en logements pour jeunes travailleurs et étudiants. Quinze jeunes sont morts. Puis, en 2003, un autre incendie dans des circonstances similaires a fait trois morts. À l'étranger, dans plusieurs pays, des lois ont imposé l'installation de détecteurs de fumée dans les

habitations et le nombre de décès a été réduit de moitié. En France, les incendies font chaque année 800 morts et 10 000 blessés. Il faut aussi savoir que 70 % des incendies ont lieu le jour et 30 % la nuit. Or, ces incendies nocturnes sont à l'origine de 70 % des décès. Les gens sont surpris dans leur sommeil et il est souvent trop tard.

Nous proposons donc de rendre obligatoires des détecteurs avec une alarme sonore. C'est une boîte ronde qui marche avec une pile. On peut la fixer, mais elle fonctionne aussi posée sur une commode. Il convient de choisir un appareil qui porte la marque NF. Il coûte entre 15 et 50 € aujourd'hui, et sans

doute moins de 20 € après l'adoption de la loi. Le ministre Jean-Louis Borloo a annoncé que des aides seraient accordées pour les personnes en difficulté. Quoi qu'il en soit, je dis à ceux qui polémiquent sur le coût de l'investissement : Voulez-vous laisser mourir 400 à 500 personnes par an pour des questions d'argent ? Personnellement, je trouve cela scandaleux.

Nous proposons une loi incitative, pas une loi sanction. L'absence de détecteur ne pourra en aucun cas justifier un refus d'assurance ou d'indemnisation. En revanche, les assureurs pourront accorder une minoration de prime pour son installation. Nous souhaitons aussi que des campagnes d'information soient lancées, notamment dans les écoles, pour expliquer ce qu'il faut faire lorsqu'un détecteur se déclenche. Mais, pour l'instant, moins de 1 % des logements sont équipés, et notre loi doit faire comprendre l'intérêt de s'équiper.

Député (UMP) du
Territoire de Belfort



Damien Meslot

POUR

Jean-Yves Le Bouillonnet



Député (PS) du Val-de-Marne

CONTRE

Nous ne sommes pas opposés aux détecteurs de fumée, mais nous combattons la proposition de loi qui veut les rendre obligatoires. Cette initiative est présentée comme une réponse aux récents drames survenus en région parisienne. Mais elle n'est pas du tout appropriée. Le premier incendie a eu lieu dans un hôtel meublé, donc une résidence sans locataire attitré. Le deuxième, dans un logement insalubre. Enfin, en septembre dernier à l'Haÿ-les-Roses, l'incendie s'est déclaré dans le hall de l'immeuble et l'alarme des parties communes a fonctionné. Mais les personnes qui sont sorties sont mortes ou ont été blessées alors que celles qui sont restées chez elles sont indemnes ! Quelques jours avant le débat parlementaire, le ministre Jean-Louis Borloo a reçu le rapport qu'il avait demandé suite aux « drames de l'été ». Or ce rapport dit qu'il ne faut pas rendre les détecteurs obligatoires

dès à présent. Ils peuvent être une solution pertinente, mais à défaut d'éducation et de prévention, les gens ne respecteront pas l'obligation, et une mauvaise utilisation peut générer des problèmes. En Grande-Bretagne, les détecteurs ne sont devenus obligatoires qu'après une longue période d'éducation et lorsque 75 % des logements étaient déjà équipés. L'incendie de l'Haÿ-les-Roses confirme que ce sont les comportements des gens qui sont à l'origine des conséquences les plus graves.

Le rapport recommande d'installer des détecteurs dans les logements neufs. Mais le comportement des gens qui entrent dans

un immeuble neuf est différent, car ils doivent se familiariser avec plusieurs équipements. De plus, ces détecteurs préinstallés apporteront une fiabilité beaucoup plus grande. Dans l'ancien en revanche, l'installation risque d'être aléatoire. Quant à la minoration de la prime d'assurance pour l'installation d'un détecteur, le ministre devrait inciter les assureurs à la pratiquer. Il n'y a pas besoin de loi pour cela.

Rappelez-vous le message « les antibiotiques, ce n'est pas automatique ». On a obtenu des résultats en expliquant qu'un autre comportement était possible. Mais il y a eu une vraie campagne. Il n'y en a jamais eu sur les règles de sécurité dans les habitations.

“ A défaut d'éducation et de prévention, les gens ne respecteront pas l'obligation. ”

TEXTE ADOPTE PAR LA COMMISSION

PROPOSITION DE LOI visant à rendre obligatoire l'installation de détecteurs de fumée dans tous les lieux d'habitation

Article 1er

I. – L'intitulé du chapitre IX du titre II du livre Ier du code de la construction et de l'habitation est ainsi modifié : « Sécurité des immeubles à usage d'habitation ».

II. – Les articles L. 129-1 à L. 129-7 sont regroupés dans une section 1, intitulée :

« Dispositions générales pour la sécurité des occupants d'immeubles collectifs à usage d'habitation ».

Article 2

Le même chapitre est complété par une section 2 ainsi rédigée :

Section 2

« **Détecteurs avertisseurs autonomes de fumée** »

« Art. L. 129-8. - L'occupant ou, le cas échéant, le propriétaire d'un logement doit installer dans celui-ci au moins un détecteur avertisseur autonome de fumée. Il doit veiller à l'entretien et au fonctionnement de ce dispositif.

« Art. L. 129-9. - Une déclaration d'installation du ou des détecteurs avertisseurs autonomes de fumée doit être transmise par l'occupant ou, le cas échéant, le propriétaire d'un logement, à l'assureur avec lequel il a contracté un contrat d'assurance contre le risque d'incendie.

« Art. L. 129-10. - Les modalités d'application des articles L. 129-8 et L. 129-9, notamment en ce qui concerne les caractéristiques du détecteur à installer et les conditions d'installation, d'entretien et de fonctionnement, sont définies par décret en Conseil d'Etat.

Article 3

Après l'article L. 122-8 du code des assurances, il est inséré un article

L. 122-9 ainsi rédigé :

« Art. L. 122-9. - Dans le cas où les dommages garantis par un contrat d'assurance procèdent d'un incendie dont l'origine est située dans un logement, l'assureur peut, s'il est établi que l'assuré ne s'est pas conformé aux obligations résultant des articles L. 129-8 et L. 129-9 du code de la construction et de l'habitation, pratiquer, en sus des franchises prévues le cas échéant au contrat, une franchise d'un montant de 5 000 €. Pour les contrats à venir, l'assureur devra minorer la prime ou la cotisation d'assurance prévues à l'article L. 112-4 du code des assurances lorsqu'il est établi que l'assuré s'est conformé à ces obligations. »

Article 4

La présente loi entrera en vigueur au plus tard cinq ans à compter de sa publication, et dans des conditions définies par un décret en Conseil d'Etat.

Un rapport analysant la mise en œuvre de ce dispositif, et évaluant son efficacité, est remis par le Gouvernement au Parlement un an après la date limite fixée pour l'entrée en vigueur de la loi.



1. A quoi sert un DAAF ?



2. Où peut-on en acheter et à quel prix ?



3. Doit-on les installer au ras du sol? Pourquoi ?



4. Où doit-on l'installer dans la maison? Pourquoi ?



5. Quels arguments plaident en faveur du détecteur ?

➤ 6. Quels sont les arguments en défaveur du DAAF ?

➤ 7. Quel est ton avis personnel ?

➤ 8. Comment est adoptée une loi en France ?

➤ 9. Que prévoit la proposition de loi sur les DAAF ? Et quand sera-t-elle applicable ?

La prévention des incendies

Observe bien l'illustration...



Les faits ...



1. Trouve la légende de l'illustration. Les cercles verts correspondent à des bons comportements, les cercles rouges correspondent, eux, à des comportements dangereux.

Dans la CUISINE

- 1
- 2
- 3
- 4
- 5

Dans le SALON

- 6
- 7
- 8
- 9
- 10

Dans la CHAMBRE

- 11
- 12
- 13
- 14

Dans le BUREAU

- 15

Dans l'ATELIER

- 16
- 17
- 18
- 19
- 20

Dans le JARDIN

- 21
- 22

A ton tour !

➤ 1 Comment éteint-on un feu à base de graisse ou d'huile ?

.....

.....

.....

➤ 2. A quoi sert un DAAF ?

.....

.....

.....

➤ 3. Où doit-on installer des DAAF ?

.....

.....

.....

➤ 4. Qu'est-ce qu'un extincteur ABC ?

.....

.....

.....



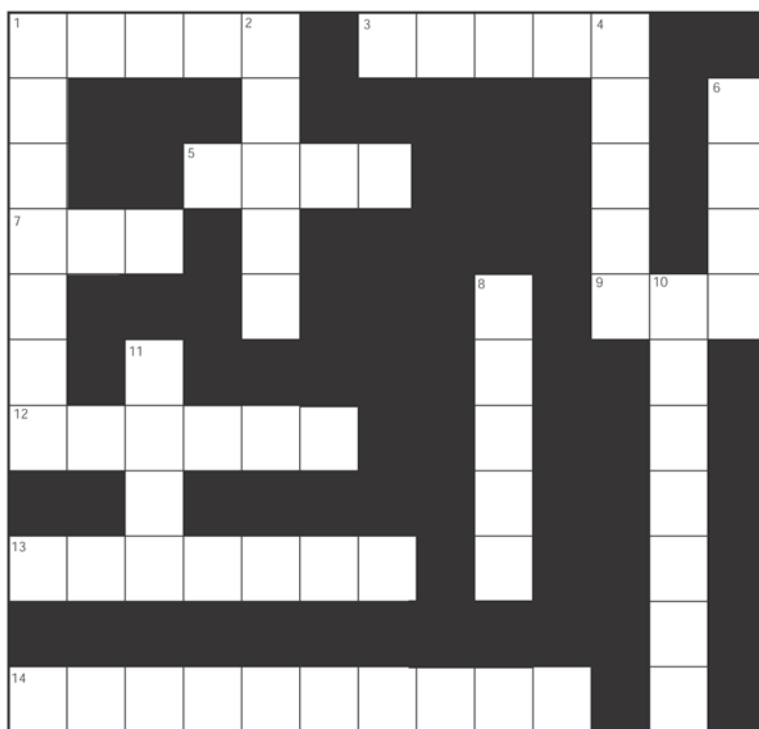
5. Complète le mot croisé

Across

1. What travels silently and hurts people more than fire?
3. Everyone should have a smoke fitted.
5. You should change the battery in your smoke alarm once every.....
7. Should you have a smoke alarm on every level?
9. Never have chip pan cooking oil too
12. How often should you test your smoke alarm?
13. Most fires in the home start where?
14. To ensure you can get out of your home safely everyone must make a home.....

Down

1. If you are in a room full of smoke what should you do?
- 2 & 4 How often should you clean your smoke alarm?
6. What should never be blocked in case of a fire?
8. What can't you do when you are asleep?
10. Which gas does a fire need in order to burn?
11. What can travel by conduction, convection and radiation?



A ton tour !

La Croix - 5 septembre 2005

INCENDIE Dans la nuit de samedi à dimanche, au moins quatorze personnes sont mortes à L'Haÿ-les-Roses, dans le Val-de-Marne

« J'ai entendu des enfants hurler toute la nuit »

Les traits tirés, des sacs sur le dos, la famille Guérin sort de l'enceinte, maintenant encerclée par les camions de secours et de police, où se trouve l'immeuble qui a brûlé. Les deux garçons, Jérémy et Johnatan, se frottent les yeux, comme pour effacer les souvenirs de cette nuit d'angoisse. Après être restée toute la nuit enfermée dans l'appartement, porte calfeutrée, la famille sort pour la première fois et découvre ce qui s'est passé. « On a vraiment le sentiment d'être des miraculés, souffle Marylène, la mère, on a eu de la chance... » Ils racontent leur nuit, à la fenêtre, à entendre les cris des voisins, à voir l'ombre des flammes. « Le pire, ajoute, Francis, le père, c'est le nombre de draps blancs qui s'accumulaient en bas, les draps qu'on met pour recouvrir les corps. »

Comme les autres locataires rescapés de cet HLM de L'Haÿ-les-Roses, dans le Val-de-Marne, la famille Guérin ne doit son salut qu'au réflexe de ne pas avoir ouvert la porte. Réflexe que n'ont pas eu les autres locataires, ce qui a amplifié l'appel d'air et inondé

les appartements d'une fumée toxique à l'origine de la plupart des décès. On en comptait 14 hier après-midi, dont trois enfants. Il fallait aussi ajouter à ce triste tableau la présence de 15 blessés graves.

« C'est une honte, ceux qui ont fait ça sont des criminels », tempête Daniel Carrier, secouriste bénévole de la Protection civile. Il

Contrairement aux immeubles qui ont brûlé fin août à Paris, celui de L'Haÿ-les-Roses avait été réhabilité au cours de ces derniers mois et ne connaissait pas de problème de surpopulation.

de l'origine criminelle du feu commencent à circuler: peu à peu, la panique cède la place à la haine.

Diawara était rentré vers minuit de son travail. Il habitait chez sa

sœur et ses neveux. Écœuré, il témoigne: « J'ai entendu des enfants hurler toute la nuit, certains sont morts... Tout ça pour payer la bêtise de quelques jeunes qui ne savent pas s'occuper... » Plus vindicatives, Kim et Natacha, deux jeunes filles de la cité, accusent: « Il faut toujours que certains jouent à mettre le feu aux poubelles ou au vide-ordures. Là, apparemment, c'était les boîtes aux lettres. C'est vraiment débile. En plus, ce sont certainement des jeunes de la cité qui connaissent des gens dans cette tour. »

Elles-mêmes sont venues aux nouvelles, vérifier que leurs copains d'école sont bien dans le gymnase qui accueille les personnes évacuées. Des personnes encore sous le choc et que rien ne préparait à un tel événement. Contrairement à ceux qui ont brûlé fin août à Paris, l'immeuble de L'Haÿ-les-Roses avait été réhabilité au cours de ces derniers mois et ne connaissait pas de problème de surpopulation. Hier, trois jeunes filles étaient placées en garde à vue dans le cadre de l'enquête.

MATHILDE DAMGÉ

Les faits ...

Aujourd'hui en France
5 septembre 2005

« Les gens ont été pris d'une panique extrême »

CAPITAINE MICHEL CROS, porte-parole des pompiers de Paris

RAREMENT un feu aussi « banal » aura entraîné autant de décès. Hier, devant l'ampleur de la catastrophe, les sapeurs-pompiers de Paris ne pouvaient que constater à quel point la panique pouvait devenir la pire ennemie des victimes et des secours. « Réveillés par l'odeur de fumée, les gens ont été pris d'une extrême panique, relève le capitaine Michel Cros, porte-parole de la Brigade des sapeurs-pompiers de Paris (BSPP). Ils ont été nombreux à se ruer dans les escaliers. En quelques minutes, toutes les parties communes ont été envahies par la fumée. Il faisait très noir, on n'y voyait pas à un mètre. »

Une femme a accouché dans l'ambulance

voulant échapper à cette fumée, des locataires ont péri dans les escaliers : « L'inhalation de tous les gaz toxiques contenus dans les fumées ne laisse pas beaucoup d'espoir aux victimes car, très vite, vous êtes comme anesthésié, vous ne pouvez plus avancer, vous vous effondrez, inconscient, et l'issue est fatale. » Un scénario qui s'est répété douze fois hier matin dans la tour de 18 étages,

avant que trois autres personnes, hospitalisées dans un état critique, ne décèdent en milieu de matinée.

Visiblement abattus par un bilan aussi lourd, les sapeurs-pompiers insistent : « Il n'y a que deux conduites à tenir en cas d'incendie. S'il se déclenche dans votre appartement, vous quittez les lieux en fermant la porte et vous appelez les pompiers. S'il se déclare dans un autre appartement ou dans les parties communes de votre immeuble, vous vous calfeutrez à l'intérieur en attendant l'intervention des secours. Au besoin, vous placez des linges humides au bas des portes, sur votre visage si vous en ressentez le besoin, et surtout vous vous signalez aux pompiers par la fenêtre, mais sans l'ouvrir. De toute façon, dans de tels cas, nous visitons chaque appartement et nous cassons les portes si nous n'obtenons pas de réponse. »

C'est parce qu'elle était restée chez elle, au 10^e étage, qu'une jeune femme, enceinte, a pu être secourue par les pompiers. Du coup, c'est dans l'ambulance de réanimation, sur le chemin de l'hôpital, qu'elle a donné le jour à son enfant. La maman et le nouveau-né se portent bien.

F.H.

Les faits ...



1. Comment la famille Guérin est-elle sortie indemne de l'incendie ?

.....
.....
.....



2. quelle a été la cause de l'incendie ?

.....
.....
.....



3. Quelles sont les 2 conduites à tenir en cas d'incendie ?

.....
.....
.....
.....
.....
.....
.....
.....



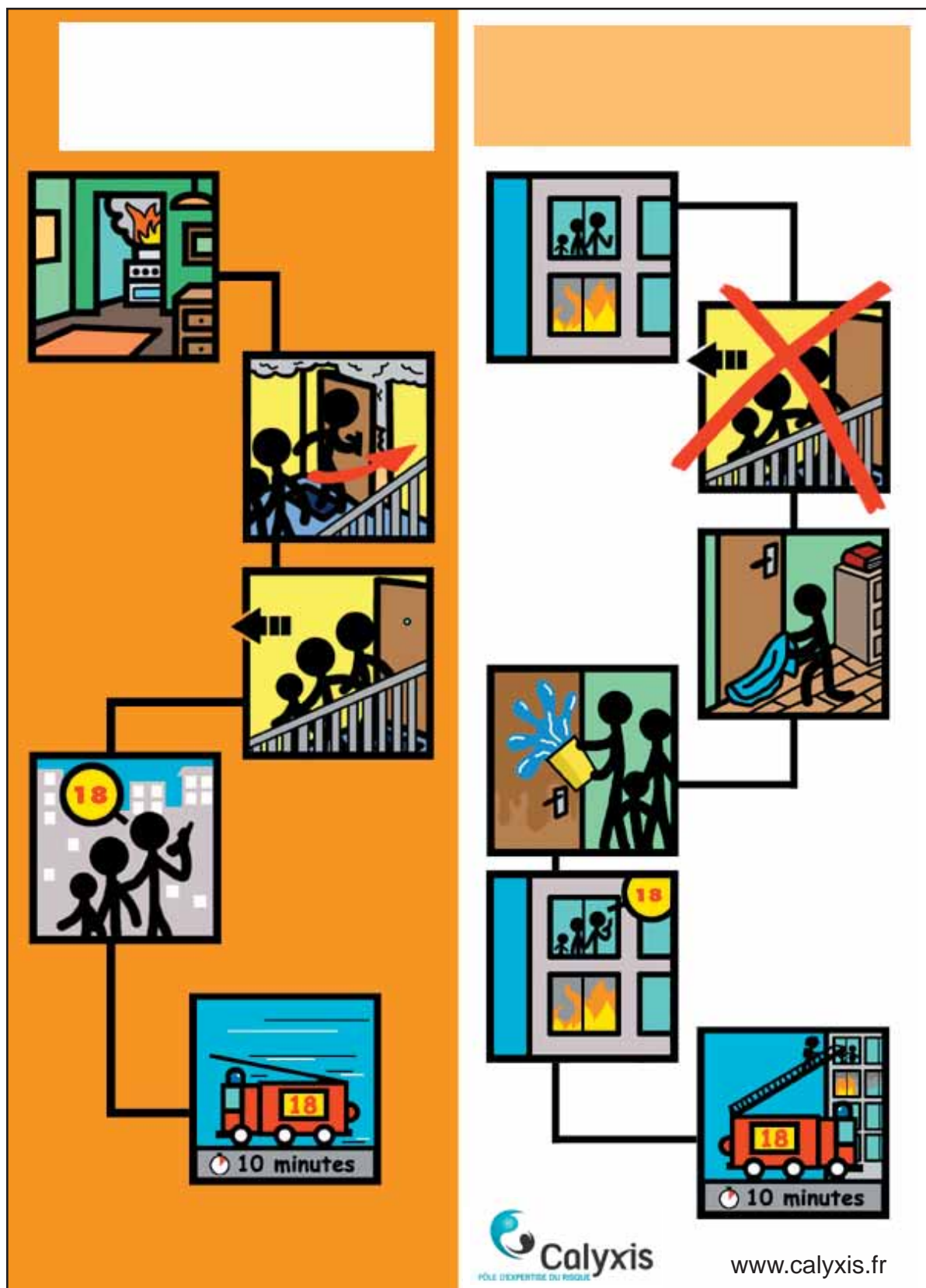
4. Connais-tu les numéros d'appel d'urgence ?

15
17
18
112.....



6. Que dois-tu dire aux pompiers ?

.....
.....
.....
.....
.....
.....
.....
.....



A ton tour !



Quel texte pourrait être inséré dans les rectangles en haut ?

.....

.....

.....

Les bons gestes pendant l'incendie

Complète le texte ci-dessous avec les termes suivants :

appartement	fumée
parties communes	produits dangereux
de l'extérieur	gaz, électricité
bouchez	en feu
portes et fenêtres	à l'intérieur
des tissus	arrosez
brûlante	sol
sortie	résistera
les secours	sapeurs pompiers

L'air frais se trouve au niveau du..... : évacuez en rampant pour ne pas inhaler de la.....

Avant de sortir refermez les derrière vous.

Pensez à couper les fluides énergétiques en quittant votre maison (.....).

Avant d'ouvrir une porte, touchez-là : si elle est....., ne l'ouvrez pas.

Utilisez un autre itinéraire de ou réfugiez-vous sur un balcon ou à la fenêtre et manifestez-vous afin que puissent vous évacuer.

Si le feu se déclenche dans votre....., quittez les lieux, fermez votre porte, et appelez les pompiers.....

Si le feu se déclare dans les ou dans un autre appartement, restez....., fermez la porte et au maximum les espaces libres entre la porte et le linteau, avec (chiffons, draps) mouillés de préférence. Si vous le pouvez..... la porte, elle plus longtemps au feu.

Ne retournez jamais dans une maison.....

Rassemblez votre famille au lieu défini pour l'évacuation : vérifiez que personne ne manque, sinon attendez les secours et informez-les de cette disparition.

Allez à la rencontre des dès leur arrivée et fournissez-leur tous les renseignements que vous possédez sur l'incendie (personne manquante, la pièce d'origine du feu, les que vous possédez et leur localisation).

A ton tour !